



# 廣深港高速鐵路 (香港段) 社區聯絡小組 – 深水埗

2010年03月09日

# 社區聯絡小組會議議程

- 1) 社區聯絡小組職權範圍
- 2) 社區聯絡小組組成
- 3) 深水埗段工程相關事宜
- 4) 提問



# 社區聯絡小組

- 職權範圍
  - 1) 就高鐵香港段建造工程，提供一個港鐵公司、路政署與當區人士直接溝通的渠道；
  - 2) 向小組成員匯報高鐵香港段的施工計劃和進展；及
  - 3) 磋商高鐵香港段建造工程的相關事宜，並盡力協調社區人士對工程的關注事項。
- 於市區設立四個社區聯絡小組: 高鐵總站、海泓道、大角咀及深水埗
- 每三個月開會一次，或按需要而定



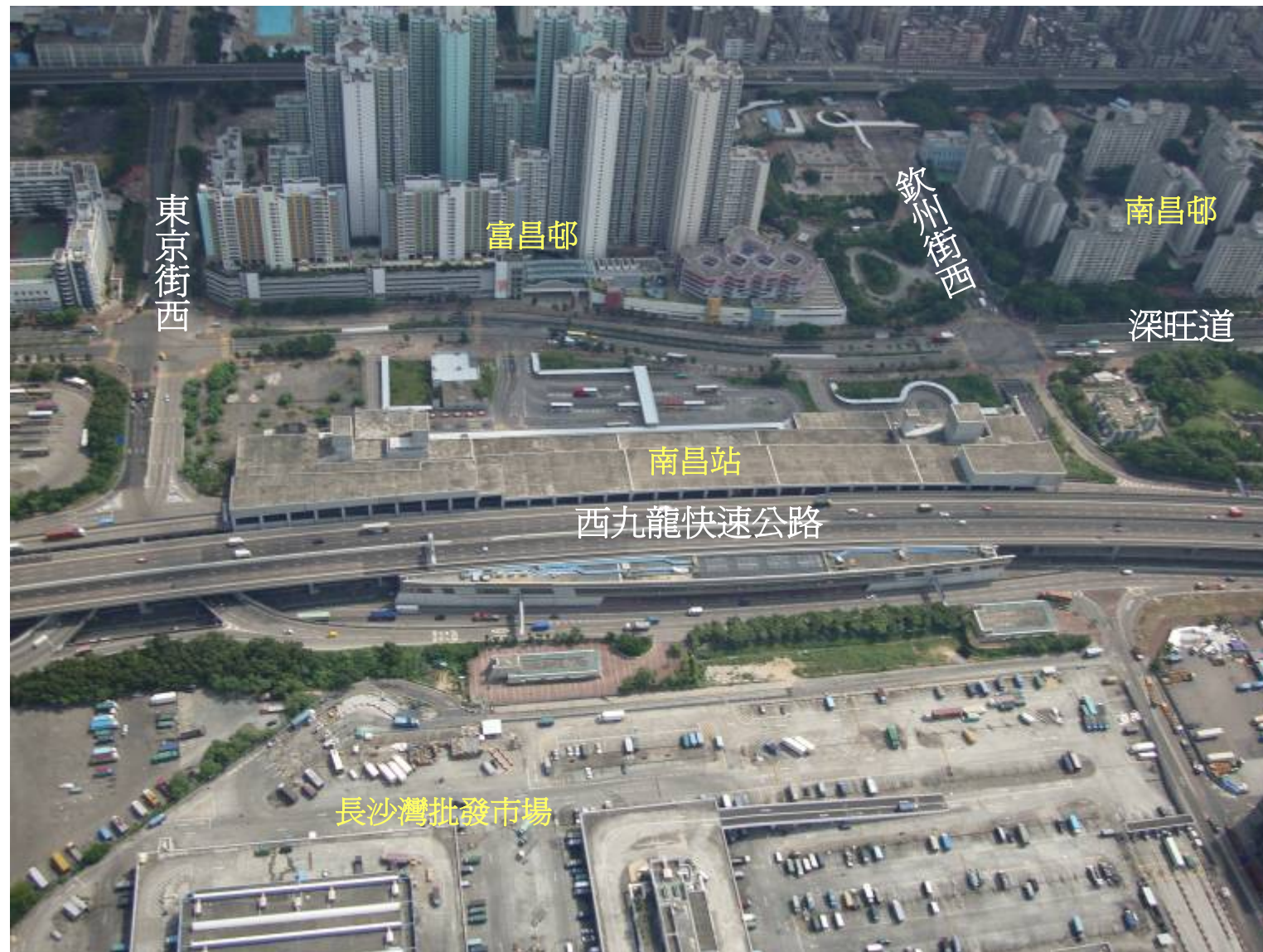
# 深水埗段社區聯絡小組成員

- 當區區議員
- 深水埗相關分區委員會主席及副主席
- 地區代表：包括地區組織、業主委員會代表等
- 政府部門代表：深水埗區民政事務處, 路政署及運輸署等相關部門



# 深水埗 - 簡介

# 深水埗 — 現時情況

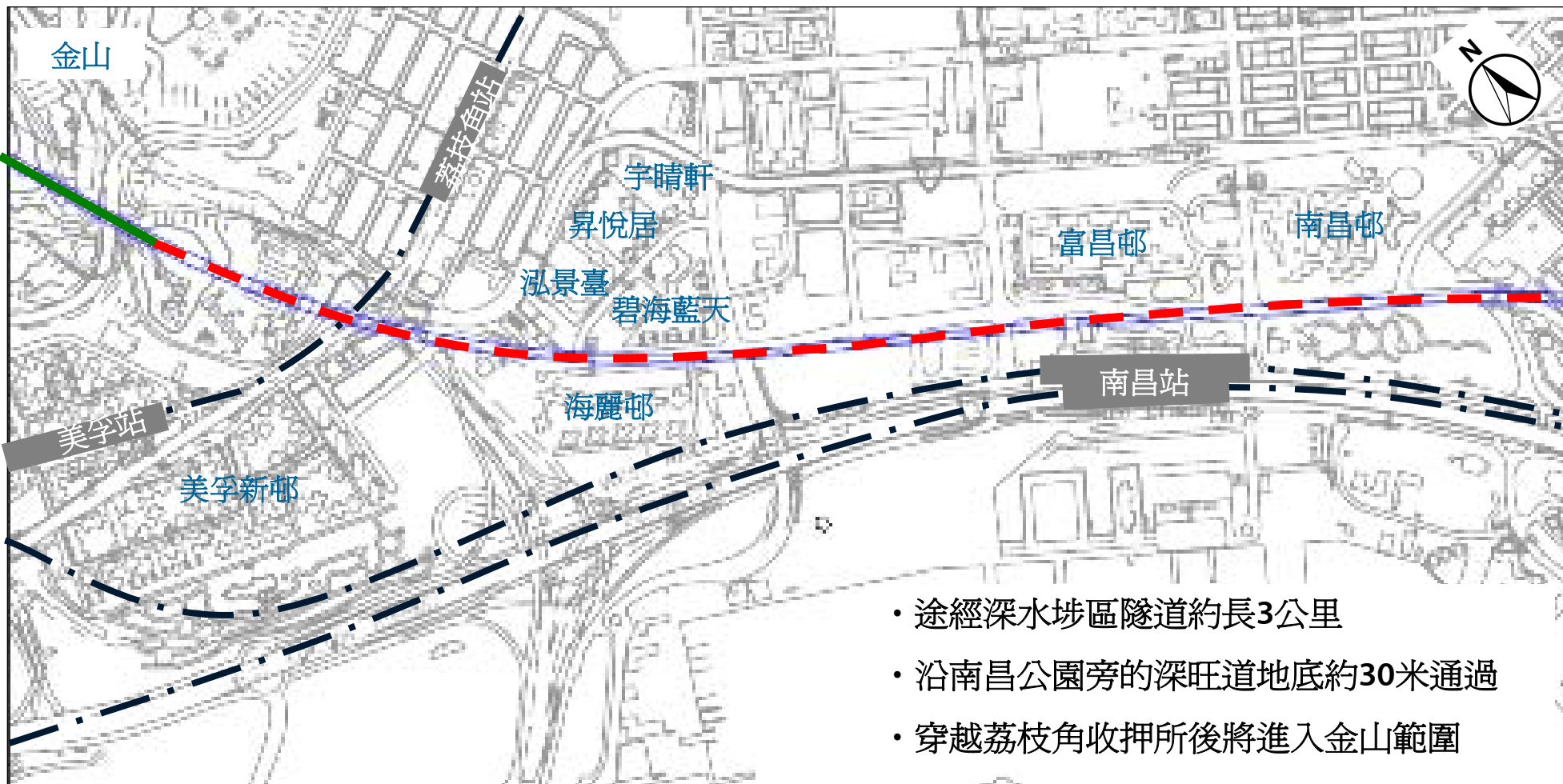


# 深水埗 — 現時情況



# 工程佈局

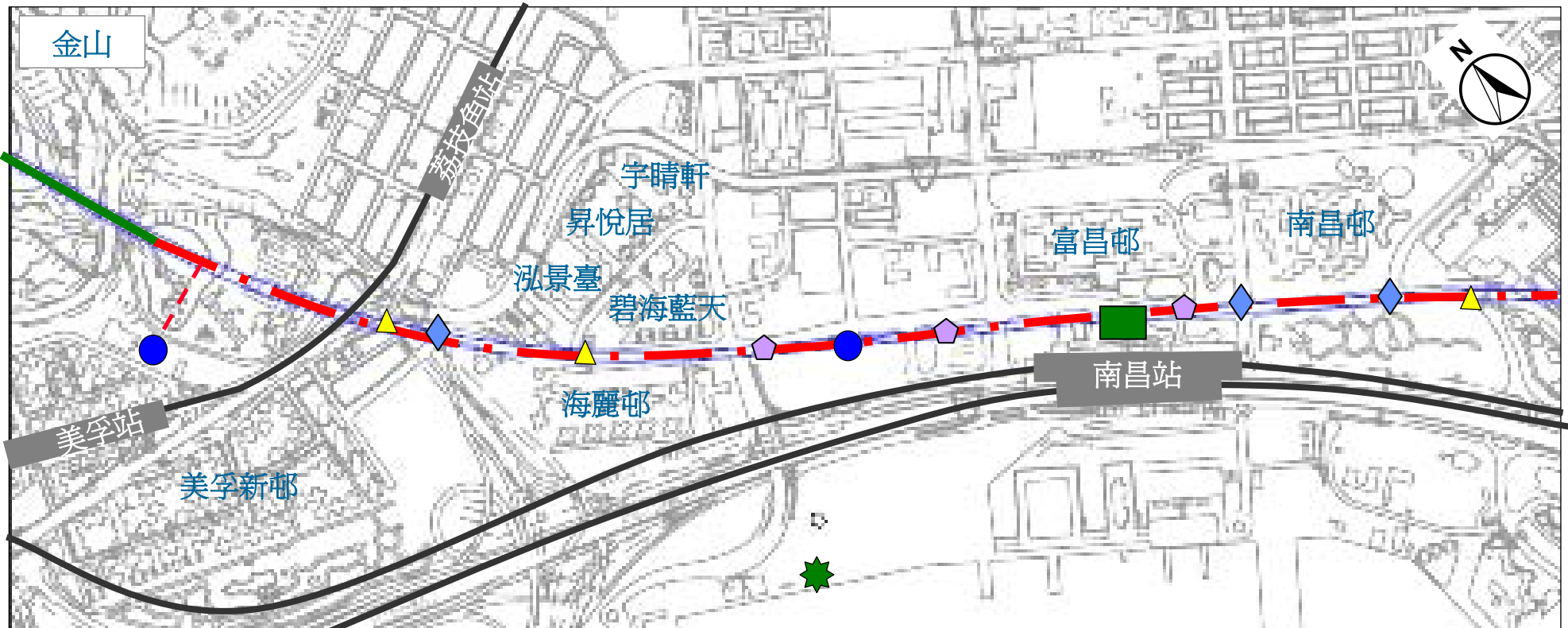
# 深水埗段佈局



- 途經深水埗區隧道約長3公里
- 沿南昌公園旁的深旺道地底約30米通過
- 穿越荔枝角收押所後將進入金山範圍

- 現有鐵路走綫
- 擬建鐵路走綫 - 隧道鑽控機
- 擬建鐵路走綫 - 鑽爆方式

# 深水埗段工程



## 工程主要項目包括:

1. 隧道 2011年尾-2013

● 2. 豎井

3. 移除現有障礙物的相關工程,包括: 2010-2012

▲ - 臨時遷移及加固行人/行車天橋

◆ - 臨時加固或進行改動之排水渠

■ - 南昌站出入口改動工程 (分階段進行)

◇ - 移除舊有樁柱

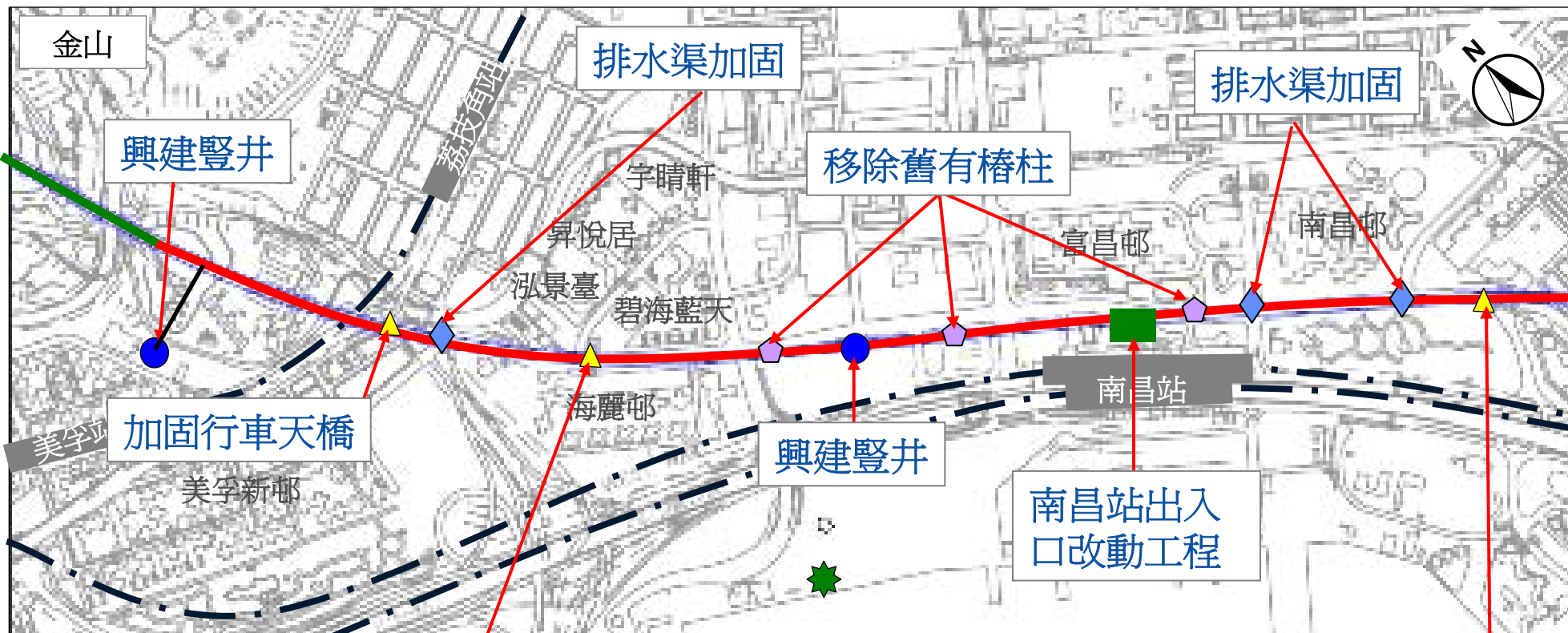
— 現有鐵路走綫

— 鐵路走綫 - 隧道鑽挖機

— 鐵路走綫 - 鑽爆方式

★ 躉船轉運站

# 深水埗段－工程佈局



遷移及重置行人天橋



遷移及重置行人天橋



# 深水埗段－工程佈局

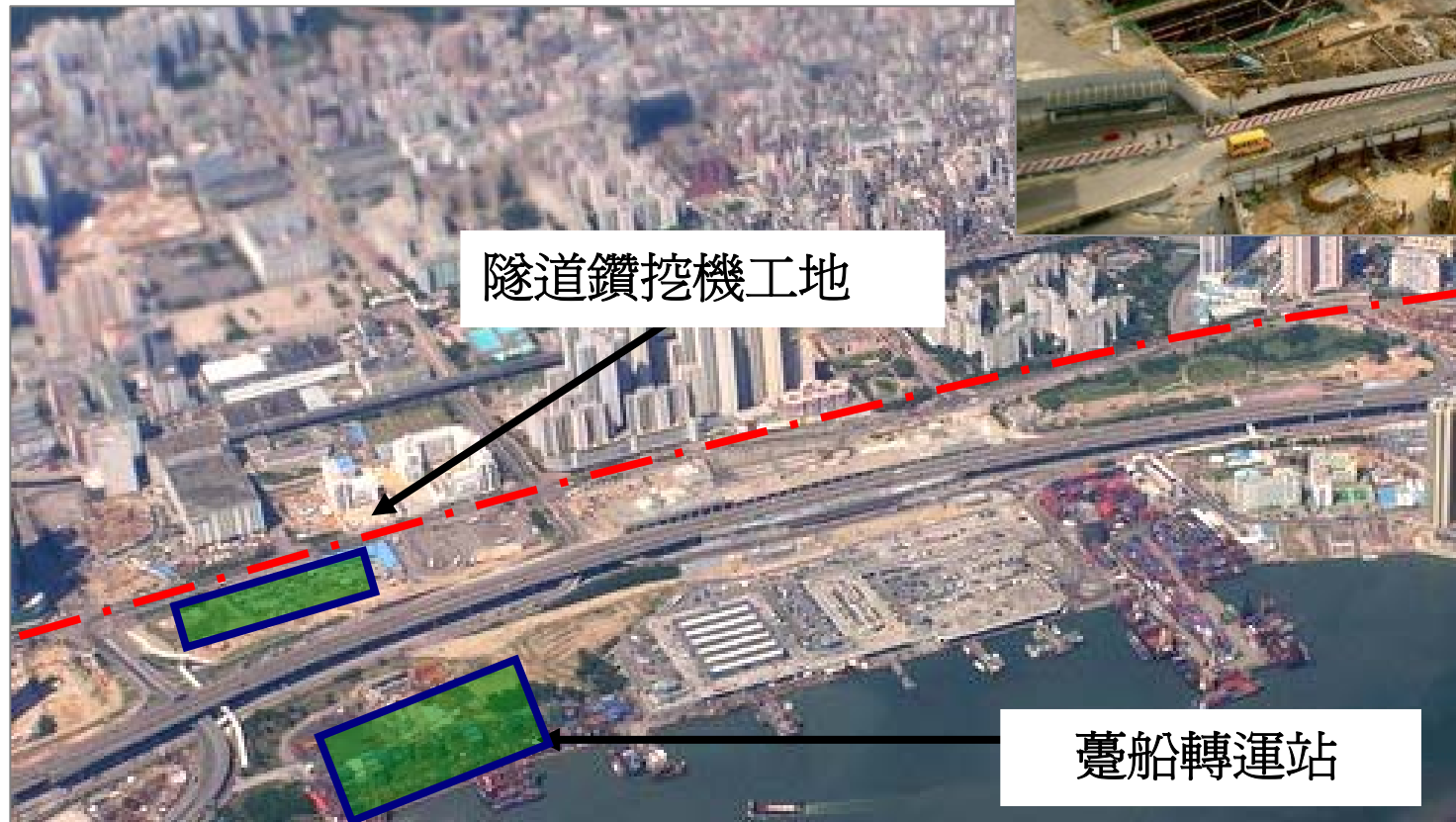
## ▲ 臨時支援工地

- 1. 南昌公園內工地
- 2. 深旺道鄰近興華街西之臨時停車場
- 3. 深旺路與深盛路交界之公用空間
- 4. 連翔道近長沙灣副食品批發市場側海旁用地
- 5. 美荔道近中電變電站之臨時停車場

支援工地  
建造通風樓及豎井  
排水渠加固工地  
貯存物料及機械設施  
金山隧道豎井



# 深水埗段一工地佈局



# 深水埗段一工地佈局



# 南昌站 入口A改動

# 南昌站入口A改動 (分階段進行2010-2012)



# 於深水埗之環境監察

# 環境影響評估報告

環境影響評估報告可於公共網站參閱

[http://www.epd.gov.hk/eia/tc\\_chi/textonly/aspd\\_550.html](http://www.epd.gov.hk/eia/tc_chi/textonly/aspd_550.html)

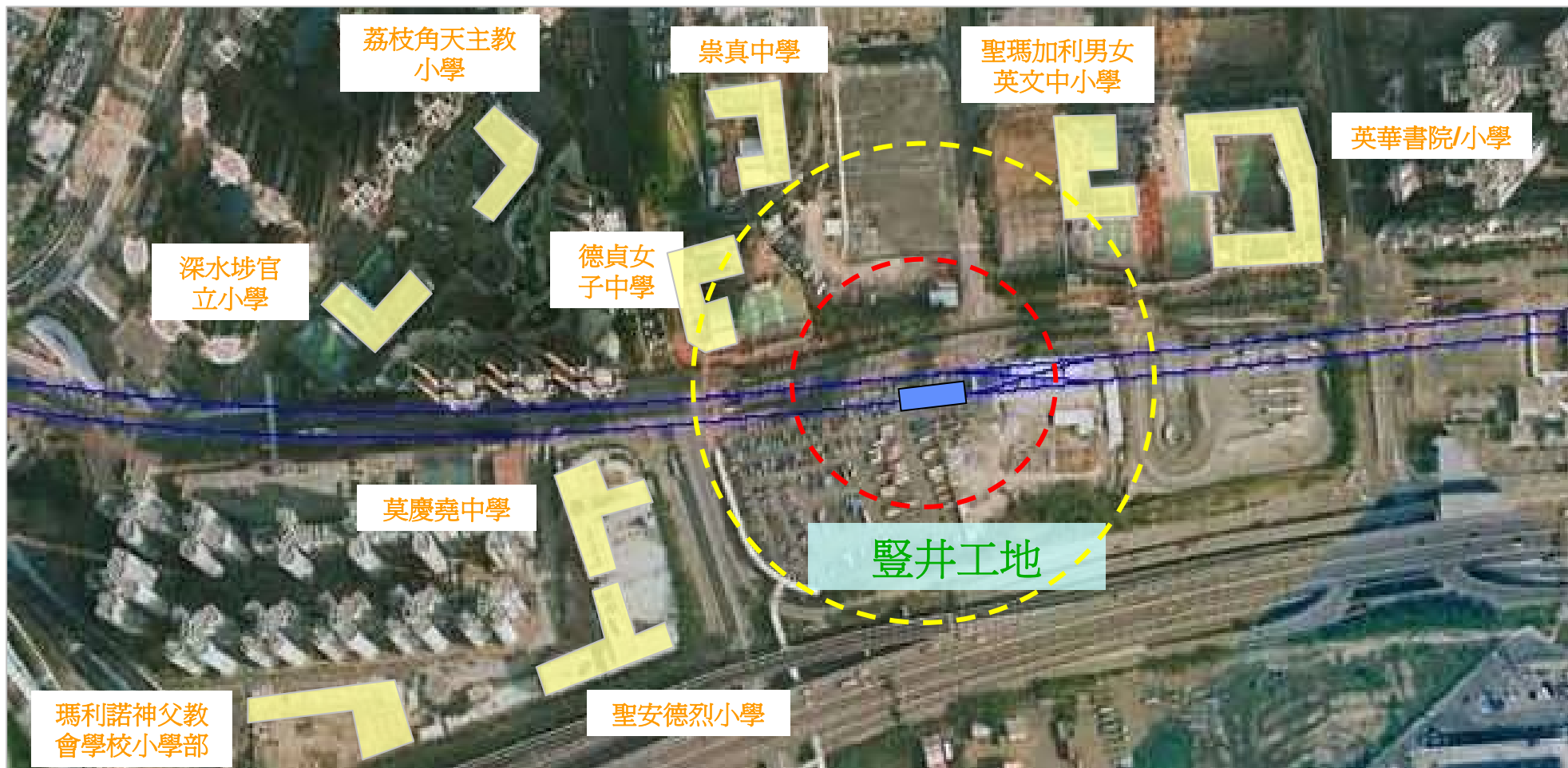


以三維系統列舉環評報告的主要數據

<http://202.128.236.109/pub/xrl/xrl3deia/index.htm>



# 建造期間經空氣傳遞的噪音



符合「環評技術備忘錄」之噪音標準

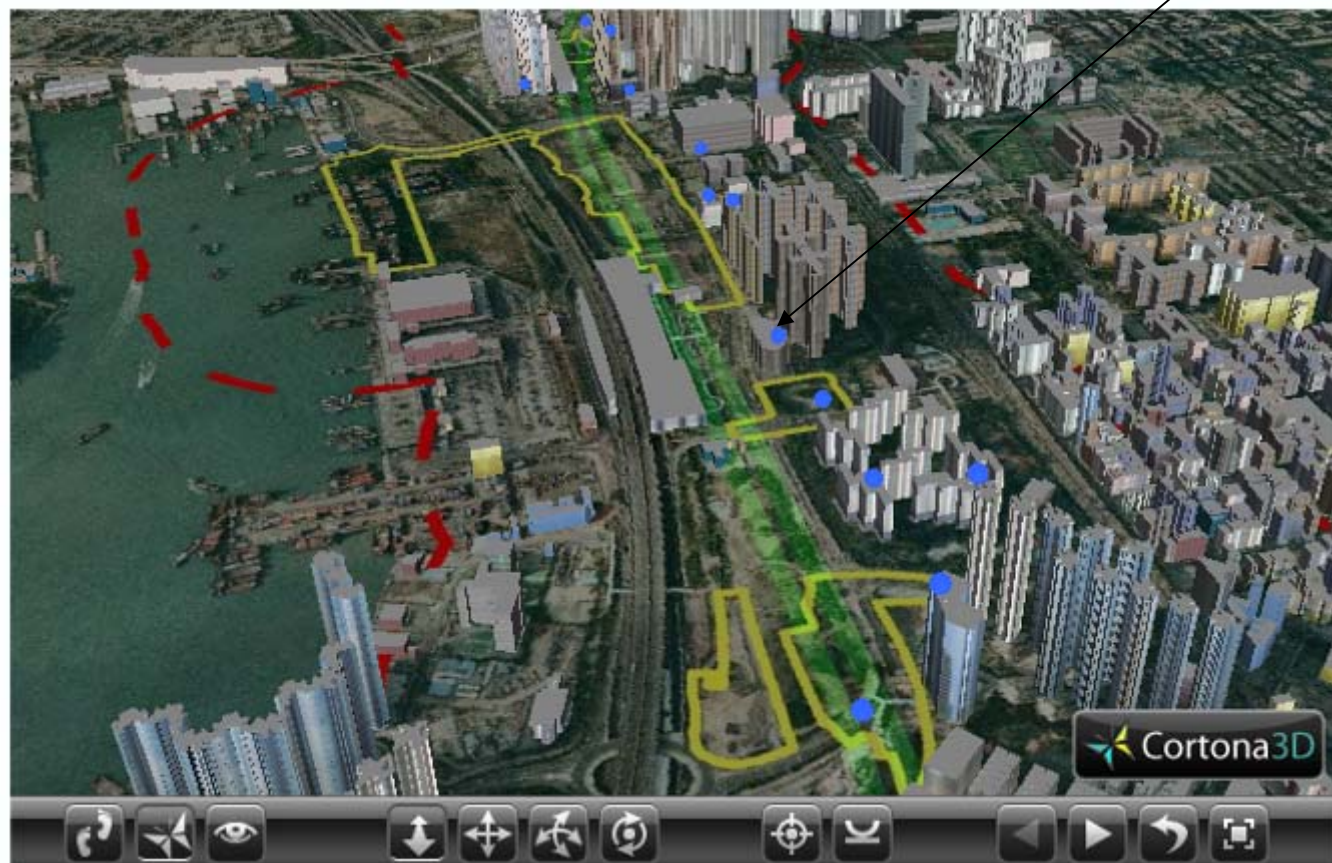
# 列出以下各項影響及相關緩解措施：

1. 經空氣傳遞的噪音
2. 經地層傳遞的噪音
3. 空氣

**Airborne Noise Sensitive Receiver: NC7 - Fu Yun House, Fu Cheong Estate**



Construction Phase		EIAO-TM, Leq (30-min) dB(A)
Noise Limits		Daytime (0700 - 1900 hrs)
Predicted Unmitigated Noise Level		45 - 77
Predicted Mitigated Noise Level		45 - 67
Level of Exceedance		N.A.



# 建造期間噪音的緩解措施

工程期間緩解措施包括：

- 使用低噪音機器，滅音設備
- 可移動隔音屏障
- 設立噪音監測點
- 與學校溝通，盡量避免於考試期間進行嘈雜的建造活動



# 建造期間空氣質數的緩解措施

工程期間緩解措施包括：

- 固定物料存放區並蓋好塵狀物料
- 定時在施工地範圍內灑水
- 運泥車輛將會蓋好，車輛離開工地前亦會清洗輪胎
- 設立塵埃監測點



# 工地安全管理

確保承建商在學校附近範圍加強有關工地安全管理包括：

- 設置足夠圍欄或圍板
- 在出入口設置屏障以分隔行人與工程車輛
- 豎設告示牌／標誌清楚展示，並設定工地出入口車速限制



# 樓宇現況勘察

# 樓宇現況勘察

在業戶同意下，才進入屋內勘察

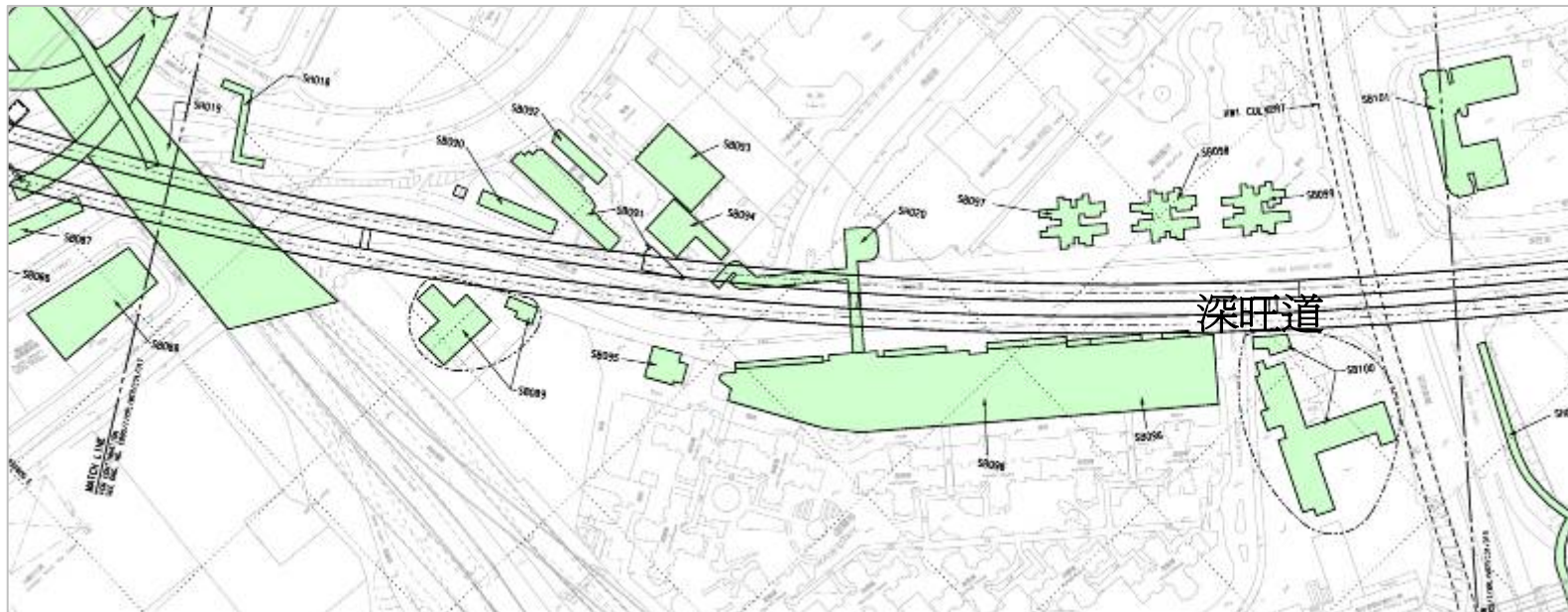
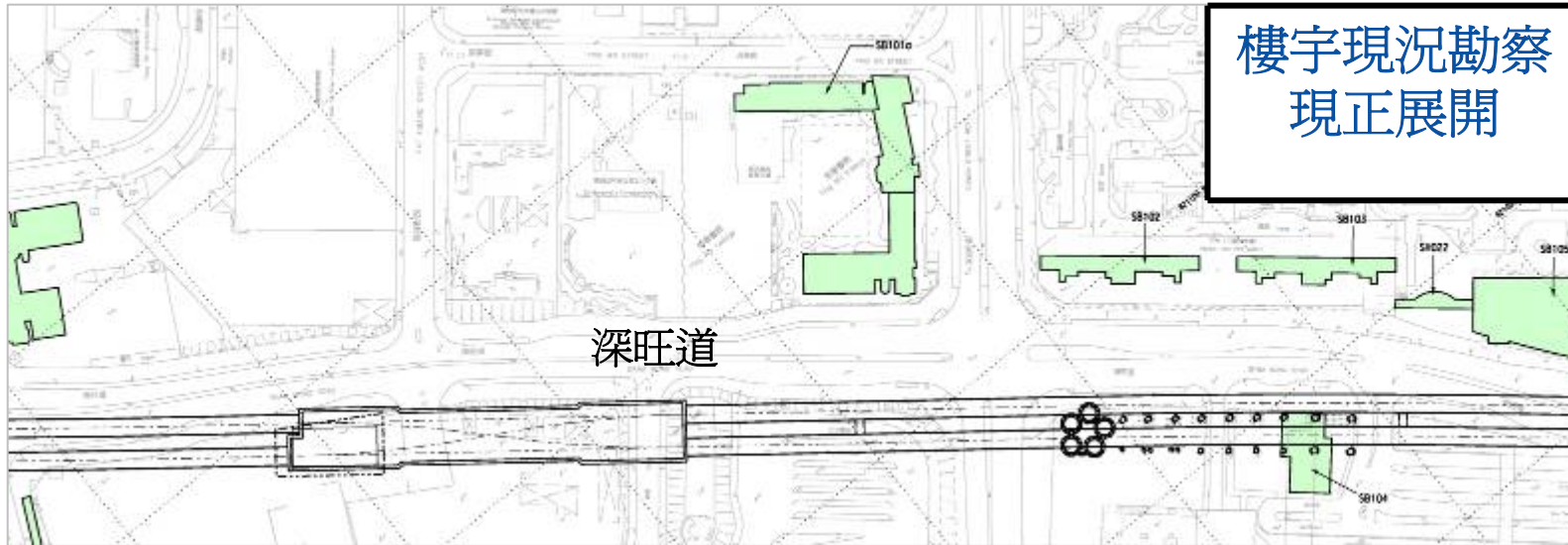
- 可提供報告予有關業主
- 目的是保障業主權益
- 以書信通知勘察日期，每幢大廈的勘察約需5-10日。
- 如個別住戶要求，可另定日期

## 樓宇覆檢

- 在工程期間，如業主要求，可作個別彈性安排



# 樓宇現況勘察 (部份)



# 高鐵資訊中心

- 已於2009年12月啓用
- 回應市民查詢

## 辦公時間

- 星期一至五：上午9:00 - 下午5:00
- 星期六及日：上午10:00 - 下午1:00
- (可彈性安排約見時間)

電話：2392 2160

電郵地址：[xrleng@hyd.gov.hk](mailto:xrleng@hyd.gov.hk)

地址：大角咀新九龍廣場一樓101-102室

社區聯絡主任：[林穎淳女士 \(2208 3092\)](#)



多謝