



# 廣深港高速鐵路 (香港段)

社區聯絡小組 (大角咀)  
第5次會議

2011年06月02日

## 區內主要工程合約

| 合約編號 | 工程範圍        | 批出合約日期  | 承建商      |
|------|-------------|---------|----------|
| 801  | 樹木移植        | 2010年2月 | 怡生花園有限公司 |
| 805  | 深旺道障礙物移除    | 2010年1月 | 保華建築有限公司 |
| 820  | 美荔道至海庭道隧道工程 | 2010年5月 | 寶嘉一布依格聯營 |

# 工程時間表

| 項目               | 日期    |
|------------------|-------|
| 樓宇現況勘察           | 報告派發中 |
| 樹木移植             | 完成    |
| 監測儀裝置工程          | 進行中   |
| 拆除於深旺道 / 海輝道行人天橋 | 拆卸中   |

# 工程時間表

| 項目        | 日期            |
|-----------|---------------|
| 施工監察點裝置工程 | 2011年下半年      |
| 第一條隧道鑽挖   | 2011年 - 2012年 |
| 第二條隧道鑽挖   | 2012年 - 2013年 |
| 所有土木工程    | 2013 完成       |

## 工程進展 - 深旺道 / 海輝道行人天橋拆卸工程



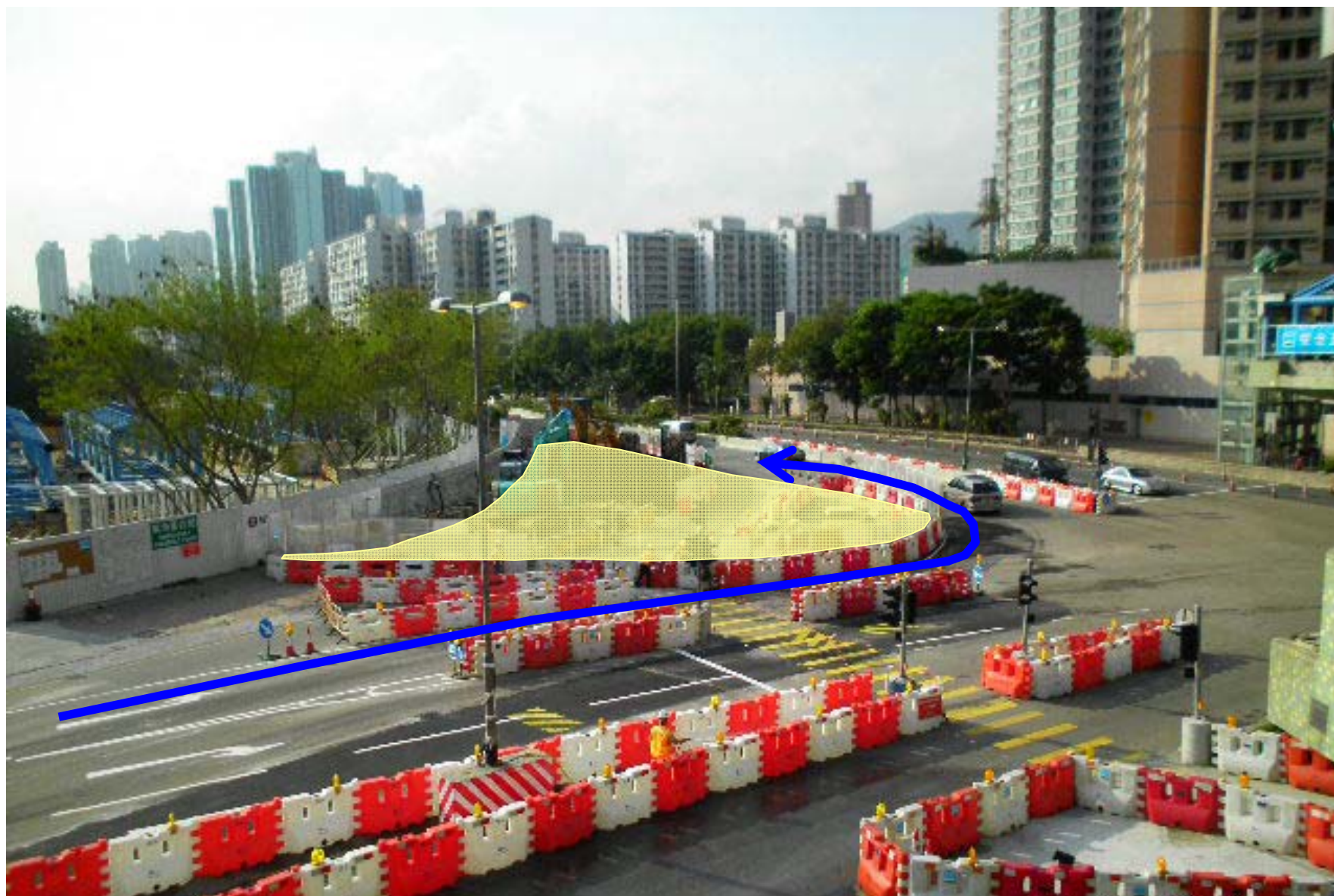
## 工程進展 - 深旺道 / 海輝道行人天橋拆卸工程



## 工程進展 - 深旺道 / 海輝臨時交通管理措施 (實施前)



## 工程進展 - 深旺道 / 海輝臨時交通管理措施 (實施後)



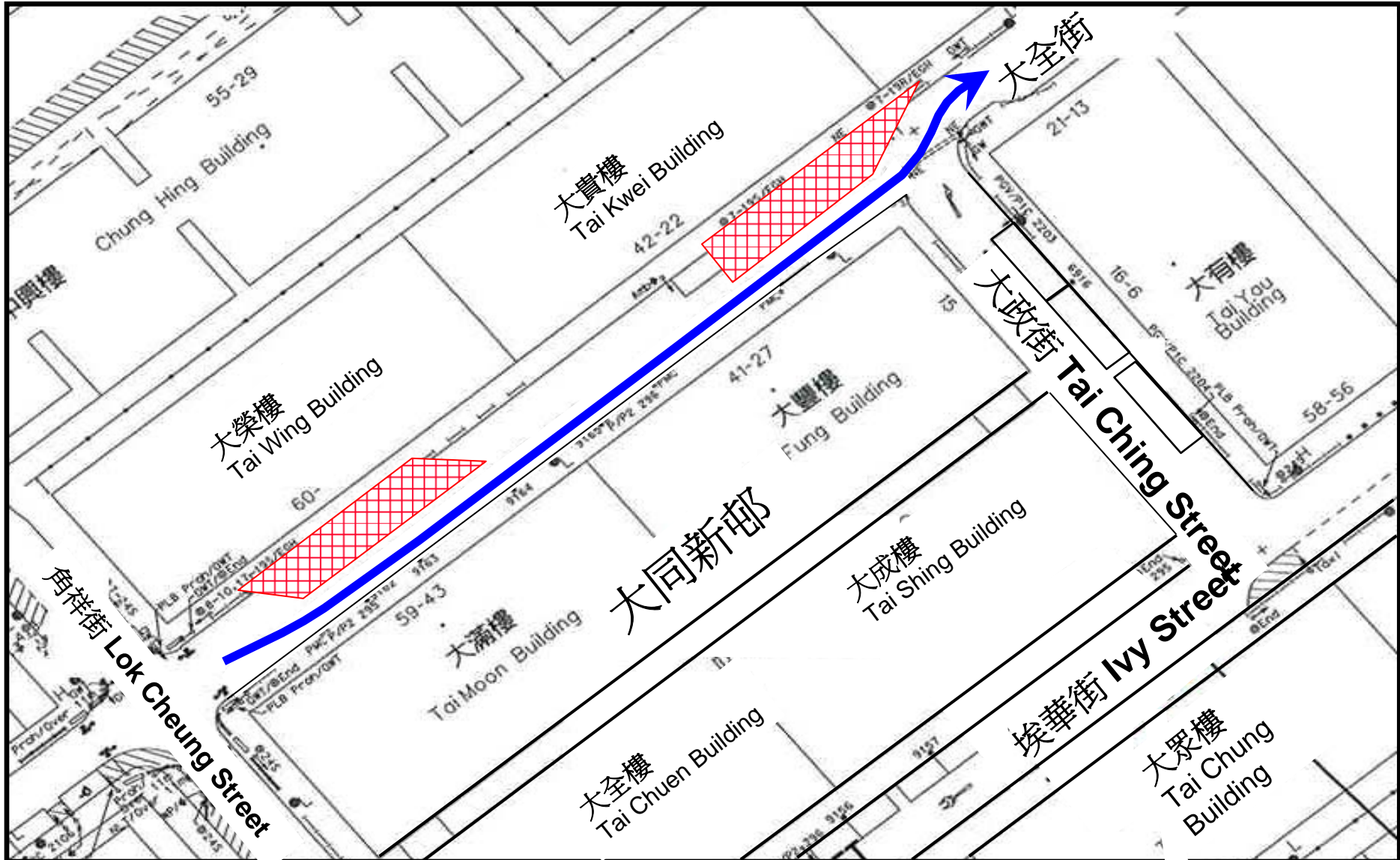
## 工程進展 - 中匯街監測儀裝置工程



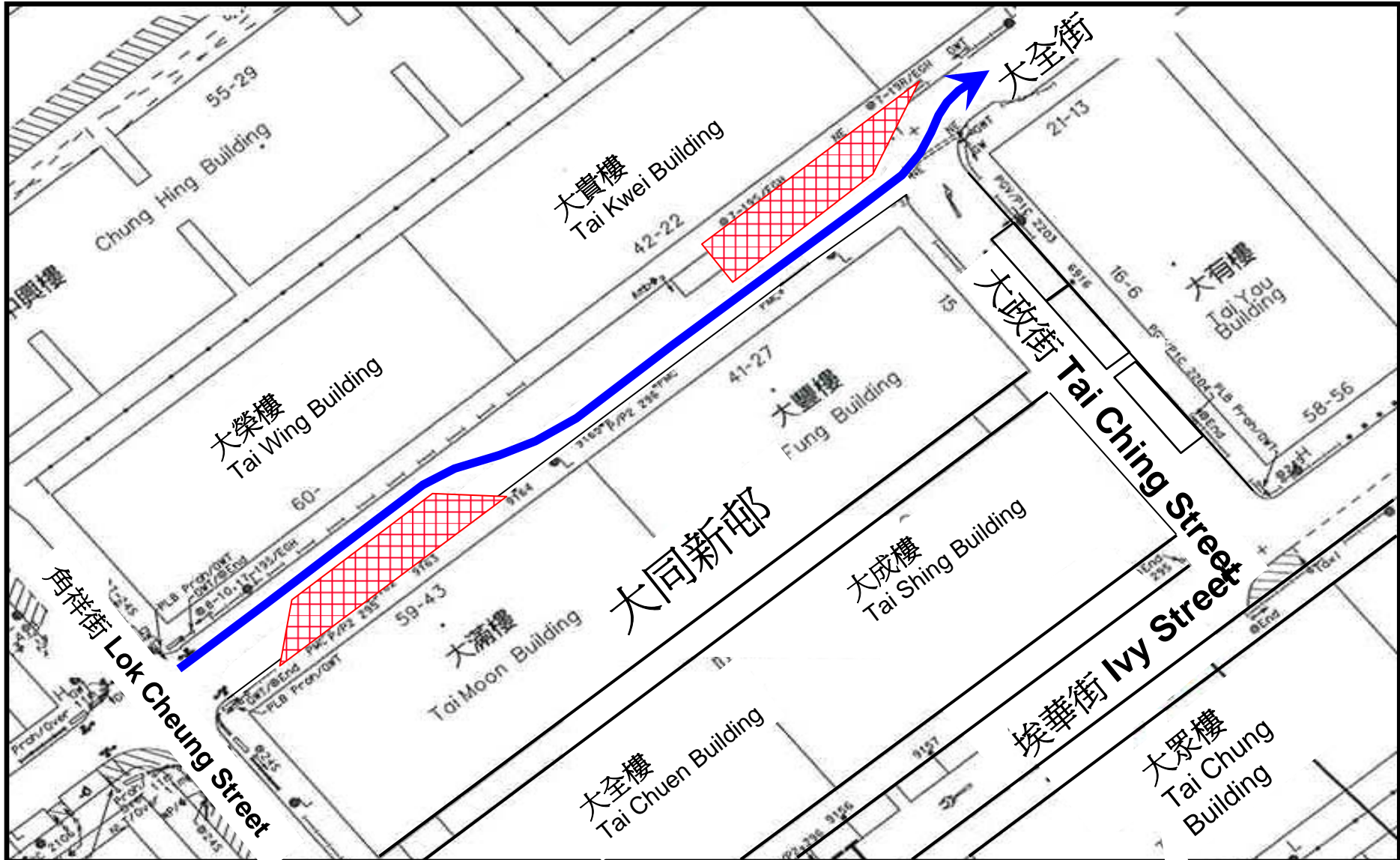
## 工程展望 - 大全街監測儀裝置工程



# 工程展望 - 大全街第一階段土力加固工程(即灌漿工程)之臨時交通管理措施



# 工程展望 - 大全街第二階段土力加固工程(即灌漿工程)之臨時交通管理措施



# 地區聯絡工作



與地區人士講解工程安排



與鄰近商舖講解工程安排

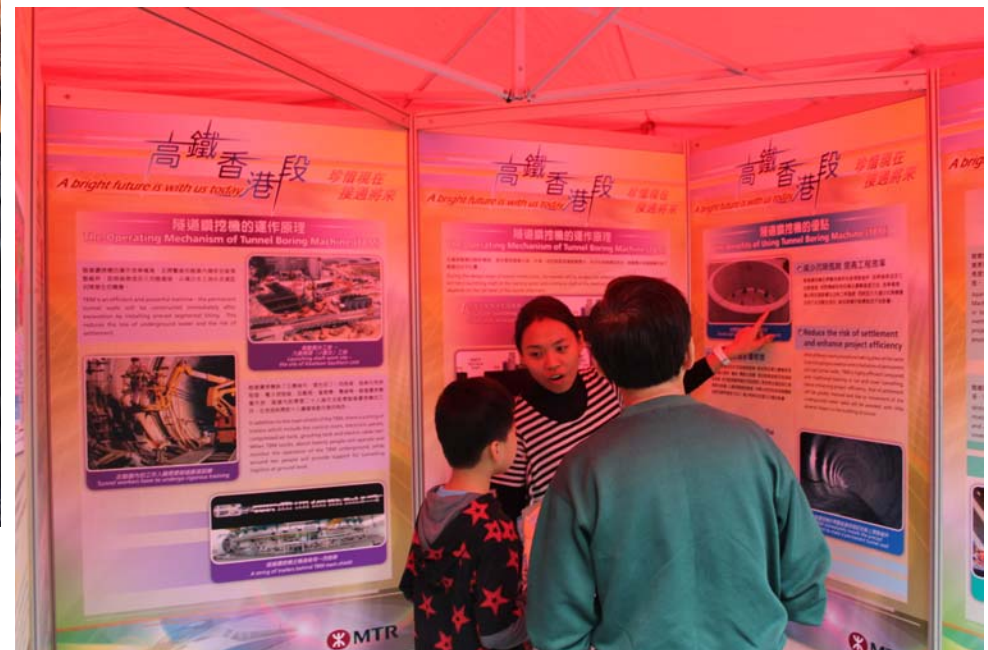


與鄰近商舖講解工程安排

# 參與及舉辦地區活動



# 參觀車務控制中心





# 資訊

## 工程簡訊



高鐵項目網址：  
[www.expressraillink.hk](http://www.expressraillink.hk)



## 通告



資訊中心：  
大角咀新九龍廣場  
一樓101-102室



## 背景資料 / 小冊子



工程熱綫： 2993 3333  
社區大使  
聯絡電話： 2392 2160

# 高鐵項目網址

## 通告



## 主要資料



## 有用連結



## 已批合約



簡介完畢

# 補充資料

# 施工監察點

- 2010 至 2016 年間定期進行監控
- 施工鑽挖時實施二十四小時實時沉降監控
- 駐有工程隊伍監察地面情況
- 察覺有異常參數或狀況出現便即時糾正



# 免費專業工程意見

香港工程師學會安排義務工程師於高鐵資訊中心當值為居民提供

- 工程施工時對樓宇影響之專業意見
- 樓宇影響評估報告之解讀
- 樓宇狀況勘察報告之解讀

廣深港高速鐵路香港段項目（以下簡稱「**高鐵**」）  
路政署為大角咀 19 幢大廈受回收地層影響居民提供的服務  
工程方面的專業諮詢服務

背景

1. 高鐵大角咀段的兩條隧道將於離地面約 30 米深的地層通過。因進行隧道工程政府有需要向 19 座大廈收回其部分地層（見附件一），地政總署預計會於本年九月依據《鐵路條例》刊憲及發出通知收回高鐵大角咀段有關私人地段的部分地層，以便於本年年底前收回有關地層。

2. 港鐵公司已完成大角咀樓宇影響評估報告，由於居民的關注，港鐵公司亦已就每幢大廈，採用簡單易明的文字和圖片把原報告的摘要及原意編制個別簡易版本，並會分批向各大廈業主派發及講解簡易報告。

3. 港鐵公司亦已陸續為大角咀的樓宇及建築物作工程前的樓宇狀況勘察，這可詳細記錄樓宇的現有狀況。記錄這些資料，可以保障業主及住客的權益，減少日後就現有樓宇狀況的爭拗。狀況勘察報告會在完成後三星期內送交業主。

4. 我們明白到部分大角咀居民對高鐵隧道在其大廈部分地層通過的疑慮，為解答居民的疑問，港鐵公司已於新九龍廣場設立高鐵資訊中心，居民如對工程項目及索償等方面有任何疑問，可致電或親臨資訊中心查詢。中心並會存放 19 座受回收地層影響的大角咀大廈的樓宇影響評估報告，供有關大角咀業主查閱。

專業諮詢服務

5. 香港工程師學會已應路政署的邀請同意義務提供工程方面的專業諮詢服務，為個別業主或法團提供有關工程方面的意見，包括樓宇影響評估報告的解釋及演繹、樓宇狀況勘察報告的演繹及樓宇在工程期間可能出現損毀及有關修補之意見。

6. 香港工程師學會是以獨立專家身份提供意見，其意見並不代表政府或港鐵公司立場。任何人士不得就上述提供的免費諮詢服務及有關的意見為理由控告政府或港鐵公司。

# 免費專業測計師意見

路政署已安排三間於政府收地補償方面有經驗及具專業規模的測量顧問公司提供免費諮詢服務全面解答大角咀居民在物業資料及索償方面的查詢

- 萊坊測計師行有限公司
- 黃開基測計師行有限公司
- 威格斯資產評估顧問有限公司

## 廣深港高速鐵路香港段項目（以下簡稱高鐵） 路政署為大角咀 19 幢大廈受影響居民提供的服務 物業測量專業諮詢服務

### 背景

1. 高鐵大角咀段的兩條隧道將在離地面約 30 米的地層通過。因為隧道工程政府有需要向 19 座大廈收回其部分地層(見附件一)。地政總署預計會於本年九月依據《鐵路條例》刊憲及發出通知收回高鐵大角咀段有關私人地段的部分地層，以便於本年年底前收回有關地層。

2. 明白到大角咀居民對收回私人地段的部分地層或許存有疑慮，為方便解答居民的疑問，港鐵公司已於 2009 年 12 月在新九龍廣場設立高鐵資訊中心，居民如對工程項目及索償等方面有任何疑問，可致電或親臨資訊中心查詢，中心亦提供有關高鐵的資料，包括相關憲報及圖則以供查閱。而在大角咀區內受高鐵影響住宅大廈的樓宇資料如可建地盤面積及地積比率，和大廈平面圖均已存放於中心供有關業主查閱，中心並會提供大角咀工程範圍附近住宅大廈的每月物業成交個案資料，與及地政總署印刷有關按鐵路條例索償小冊子等資料供居民參考及索閱。

### 免費諮詢服務

3. 為了更全面解答大角咀居民在物業資料及索償方面的查詢，路政署已安排以下三間於政府收地補償方面有一定經驗及具專業規模的測量顧問公司提供免費諮詢服務：

1. 萊坊測計師行有限公司，
2. 黃開基測計師行有限公司，及
3. 威格斯資產評估顧問有限公司

(排名不分先後)，其公司簡介見附件二